



MON LIVRE
DE LA JUNGLE
(MY CALAIS STORY)

“ Le langage est la clé. Ils le savent tous. Pour travailler, pour vivre dans le pays. Et surtout pour communiquer. La langue. Mes mots, leurs mots. Mais nos émotions. Les mêmes. ”



Créée en 1990, la **COMPAGNIE LE PASSE-MURAILLE** a multiplié les collaborations avec des artistes pratiquant le spectacle sous des formes multiples : marionnettes, théâtre, music-hall, cirque, vidéo... Aujourd'hui, elle se définit comme un terrain de rencontres, de métissage des genres et des disciplines, à la recherche d'un théâtre contemporain et populaire. **En résidence depuis 2010 en Baie de Somme Sud, la compagnie développe son projet artistique dans 3 directions complémentaires : la création de spectacles professionnels, la création d'évènements et des ateliers de pratiques artistiques.**

"**HF ou Homme/Femme... toute une histoire !**" (comédiens et vidéo), "**Radio Blues**" (spectacle burlesque et musical), "**Seaside**" (comédiens, marionnettes, ombres et vidéo), "**L'affaire de la rue de Lourcine**" (théâtre musical), "**Mono-blogs**" (comédiens et vidéo), "**Quatre**" (Jeune public - marionnettes et ombres), "**La théorie des cordes**" (spectacle d'humour absurde), "**La Petite sirène**" (comédiens, marionnettes taille humaine et ombres), "**Les Mam'zelles Jeanne**" (chanson humoristique / compositions originales), "**Plaisirs gourmands**" (pluridisciplinaire en 4 volets : clown, vidéo, chant, conte), "**Étoiles rouges**" (théâtre), "**Les Mille-Feuilles**" (Événement intercommunal autour de la lecture : Salon du Livre Jeunesse, Rencontres Interclasses, Ateliers, Apéro-lectures), "**Les Nocturnes de Cayeux**" (Spectacles éphémères nocturnes), "**Les Arts ont la patate**" (Festival pluridisciplinaire avec spectacles en salles et en rue, ateliers, expositions d'art et artisanat), "**Mémoires mécaniques**" (Exposition scénographiée sur le thème de la mémoire avec machinerie, environnement sonore et projections), etc...

MON LIVRE DE LA JUNGLE (My Calais story)

Texte, mise en scène et interprétation : Céline BRUNELLE
Textes des Slams et interprétation : ISAIAH

Direction d'actrice : Hélène CAUËT
Création sonore et musicale : GLAZE FURTIVO
Création lumière et vidéo : David BRU
Costume : Joëlle LOUCIF
Regard chorégraphique : Delphine GALANT
Direction chant : Sophie FRANÇOIS
Communication / Photos : Corinne Marianne PONTOIR



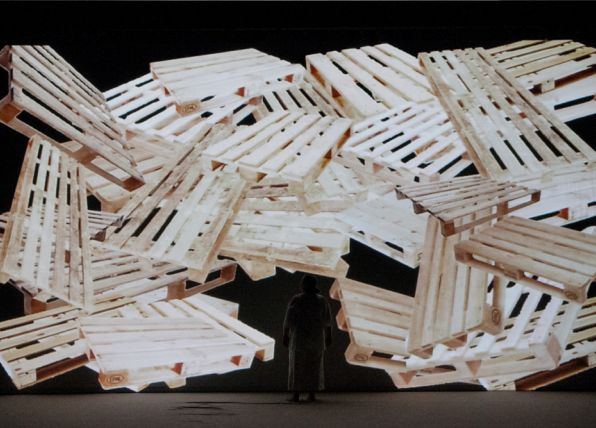
CONTACT / DIFFUSION

Mathilde MOTTIER - Diffusion : 06 81 43 14 66 - mathildemottier@gmail.com

François VILA - Presse : 06 08 78 68 10 - francoisvila@gmail.com

Noémie BRIAND - Assistante : 06 71 25 53 18 - mise.en.lumiere@gmail.com

www.menlumiere.com



D'où est parti votre engagement ?

En juillet 2014, sur le net, je suis tombée sur une petite vidéo, filmée par une citoyenne solidaire, avec son téléphone portable. Au petit matin, elle assistait, impuissante, au démantèlement d'un petit camp de fortune à Calais (avant la création de la "new jungle", démantelée par la suite en octobre 2016). Bénévoles tenus à l'écart, exilés emmenés dans des cars sans connaître leur destination.

Ce fut un électrochoc : je devais prendre part. C'est le genre de décision qui survient quand soudain, l'intolérable nous percute, et apparaît qu'une page sombre de notre histoire est en train de s'écrire, et qu'on ne peut rester en dehors de la bataille à mener.

Avec quelques ami(e)s également mobilisé(e)s s'est mis en place un mouvement citoyen via une collecte régulière de dons sur Amiens, immédiatement apportés à Calais. Mais aussi une aide concrète sur place pour pallier aux urgences, pour tenter d'apporter des conditions de survie plus "dignes" aux personnes vivant dans ce camp (défrichage du terrain, constructions d'abris, échanges humains). En octobre 2016 est arrivé le démantèlement de ce camp calaisien et la répartition des migrants sur le territoire français. J'ai alors initié un prolongement à cette action en créant un réseau solidaire citoyen, sous forme de collectif, pour poursuivre l'aide matérielle apportée cette fois sur la Somme. Mais également pour proposer des rencontres conviviales, des cours de français langue étrangère, un suivi administratif, des hébergements d'urgence et un suivi spécifique sur des mineurs isolés.

Pourquoi avoir voulu en faire un spectacle ?

Début 2017, deux nécessités se sont imposées à moi : témoigner et faire entendre la parole solidaire. Témoigner des conditions de vie sur le camp de Calais mais aussi dans les centres d'accueil pour demandeurs d'asile, partout en France. Témoigner des raisons de l'exil et des parcours migratoires. Témoigner pour rendre identité et dignité à toutes ces femmes, hommes, enfants. Faire entendre la parole solidaire car elle est forte dans le pays, mais souvent étouffée par d'autres "voix", emplissant le champ médiatique. Début 2017, la campagne pour l'élection présidentielle commençait. Et la parole "anti-migrants" du Front National était omniprésente. A ma mesure, avec mes moyens, j'ai voulu en faire entendre une autre, plus humaine, solidaire, lumineuse.

Extrait interview Céline Brunelle par François Vila

NOTE DE MISE EN SCÈNE

■ **L'ÉCRITURE** : Des mots, des sonorités, des chants, des accents, de la lumière et des images... L'écriture est "non exclusivement textuelle". Mais repose sur un texte où s'entremêlent deux approches : l'une concrète et narrative par laquelle Céline BRUNELLE se livre au plus proche d'elle-même. Un langage parlé, immédiat, pour une connexion instantanée à l'individualité qui témoigne. Et l'autre rythmique pour entrer dans chacun des témoignages des migrants, écrits par ISAIHAH (alias Ahmed ELALFY), dont la langue évolue entre rap et slam. À partir de cette "matière textuelle", une écriture de plateau, reposant sur l'entremêlement des mots, de la musique et de l'image, vient compléter. Avec pour objectif de dérouler le témoignage de Céline Brunelle, et d'en faire émerger les autres comme des "bulles" quasi oniriques. Créer une suspension dans le temps, à l'image de toutes ces vies elles aussi en suspens.

■ **LA SCÉNOGRAPHIE** : Un plateau nu. Un cyclo et un grand tapis de sol beige, couleur sable, tour à tour lande, plage ou trottoir. Et la vidéo comme lumière et décor.

Les images projetées sont de deux natures : documentaires ou textuelles.

Documentaires : quelques montages d'images tournées par des médias ou par des citoyens bénévoles viennent rythmer le parcours, plaçant la narration dans un contexte temporel qui évolue.

Textuelles : l'image accompagne la comédienne dans ses méandres intérieurs, faisant écho à ses sensations. Les environnements créés ont un effet immersif.

Un costume blanc (pantalon et courte tunique), pour la comédienne, jouant sur l'association de matières, se veut support de projection au sens propre comme au sens figuré. Un costume noir pour le slameur, d'où émerge son visage, soulignant l'intensité du regard et de la voix

■ **LE JEU** : Un contraste entre le partage du "journal de bord" qui déroule chronologiquement le parcours d'entraide, avec les émotions diverses qu'il suscite, et les mélopées des témoignages des migrants, où le rythme du corps de la comédienne et du phrasé du slameur suivent pas à pas ceux des personnages évoqués, en phase avec leurs origines.

■ **L'UNIVERS SONORE** : Une création sonore qui allie composition musicale et accompagnement sonore du mouvement scénique. Un mélange entre les influences des pays des migrants et un électro vibrant. Une partition sonore délivrée "en live" : le compositeur, placé en régie, accompagne la comédienne, respectant les variations du vivant. À la demande de Céline Brunelle, des demandeurs d'asile et réfugiés, mineurs isolés ou majeurs, ont enregistré a capella une chanson de leur pays d'origine, selon leur choix. Ces précieux enregistrements viennent se glisser ou s'imposer dans la partition sonore, parfois repris par la comédienne en direct.

■ CONTRAINTES TECHNIQUES :

PLATEAU : 8 m d'ouverture + 1 m de coulisses cour et jardin / 8 m de profondeur / 5 m de hauteur
Accroche mi plateau pour un cyclo / Accroche salle et bord plateau pour un vidéoprojecteur

DIFFUSION SONORE

2 SERVICES D'INSTALLATION ET RÉGLAGES

L'ÉQUIPE

■ Céline BRUNELLE metteure en scène - auteure - interprète

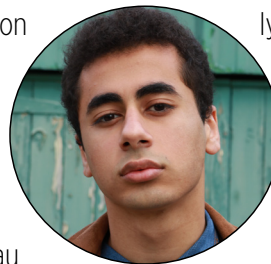
"Littéraire égarée en scientifique", disaient ses professeurs de lycée. Un goût pour les opposés et les complémentaires. Tombée dans les bras du théâtre par hasard, alors qu'elle se destinait à la réalisation, elle se promène de la **Ligue d'Improvisation** à l'**Ecole du Théâtre National de Chaillot**. Elle joue Shakespeare (*Peines d'amour perdues*) sous la direction d'A. Seweryn, Philippe Braz (*Transits*) sous la direction de B. Mounier, Matei Visniec (*Personne n'a le droit de traîner sans arme sur un champs de bataille*) sous la direction de C. Lee, passe son K4 d'artificière avec le Groupe F, est la voix de Pocahontas sur France 2, chante dans le trio vocal "Les



Mam'zelles Jeanne", s'adonne au clown et au burlesque au Théâtre Le Prato, sous la direction de G. Defacque (*Casting, Le cabaret du bout du monde, Un amour de Polar...*). Entre autres. **Elle met en scène** de nombreux spectacles où l'écriture scénique rejoint les textes contemporains et explore la rencontre des disciplines, met en place une école des arts de la Scène à Viry-Châtillon, **invente le festival "Les arts ont la patate !"** à Montdidier ou encore "*Les Nocturnes de Cayeux*" à Cayeux sur mer. **Elle mène depuis 30 ans la cie Le Passe-Muraille, mais crée également des mises en scène pour d'autres compagnies** (Etosha, Bienvenue à Bord).

■ Ahmed ELALFY alias ISIAH auteur - interprète

Artiste de 20 ans curieux quant aux formes de création de son temps, celles qui ont traversé les époques tout autant que celles qui n'en sont presque qu'à leur genèse. D'origine égyptienne, installé avec sa famille à Paris depuis de nombreuses années, il a su tirer profit de la rencontre de ces 2 cultures pour nourrir ses textes de poésie et de rap. Scolarisé au



lycée Louis le Grand puis en faculté de Lettres, il a concilié son goût pour les études littéraires avec son attrait pour le jeu et l'écriture, en s'investissant dans la mise en scène et la représentation de plusieurs pièces (Hamlet, Forêts, Un certain sourire, Douze hommes en colère).

■ GLAZE FURTIVO créateur sonore et musical

Compositeur à l'univers déroutant, énigmatique, il fait émerger le calme au milieu de la tempête. Après plusieurs années d'étude en école de musique (piano, orgue, saxophone), il a développé très vite des affinités avec le jazz, les sonorités électroniques et les territoires de la science-fiction. Il s'initie à l'improvisation avec S. Nazar et démarre diverses collaborations pour le théâtre



et le cinéma (notamment pour "Love, love, love" de Bruno Mercier). **Il crée "Glaze Furtivo"**: un projet hybride, un groupe Electro-pop, du son sur des images, et des rencontres avec des musiciens, DJs, photographes, écrivains.

Avec Céline Brunelle, il collabore sur les compositions originales de "HF", "Seaside" et "Quatre".

■ David BRU créateur lumière et vidéo

Il a fait ses armes au Centre Culturel J. Houdremont, à la Courneuve, où il a travaillé régulièrement comme régisseur d'accueil de 2008 à 2011.

Depuis 2010, il assure la régie générale de la cie Le Passe-Muraille, aussi bien pour les spectacles que pour les événements et festivals, en salle (*Les Moussaillons, Les Mille feuilles*) ou en plein air (*Les arts ont la patate, Les Nocturnes de Cayeux*).

Il a collaboré également en 2012 au projet européen *Notre ville*



by the sea, porté par Le Passe-Muraille et a réalisé la création lumière et vidéo de ses dernières créations (*Mon Livre de la Jungle (My Calais Story), H.F.*).

Il mène également des collaborations avec d'autres compagnies comme Bienvenue à Bord (*Le Murmonde, Les 7 Jours de Simon Labrosse*) ou Correspondances (*Alice..., Où tu vas, Grand Peur et Misère du IIIème Reich*).

■ Hélène CAUËT direction d'actrice

Parallèlement à ses études universitaires en Sciences Humaines, elle suit les **cours de Chant Lyrique et d'Art Dramatique** du CNR d'Amiens et poursuit sa formation au Conservatoire de Rouen. **Elle tourne** pour la télévision et le cinéma et **met en scène** les 1ères créations de la Cie Issue de Secours dont "T'aimerais pas la Musique ?..." qui lui vaudra d'être accueillie pour 2 saisons à Marseille dans l'équipe



du Théâtre Off/Cie Elomire Théâtre Essai, comme comédienne et metteur en scène. Elle intègre la cie Théâtre 80 mais travaille également avec les cies Le Carquois, Les Tournesols, Amel, Chès panses vertes, Art tout Chaud, La Lune Bleue, L'Echappée, Correspondances et Le Passe-Muraille. En 2006, elle obtient le diplôme d'état d'enseignement du théâtre.

■ Delphine GALANT regard chorégraphique

Formée à la danse classique pendant 12 ans, elle découvre la danse contemporaine en 1999.

Elle se forme alors auprès de L. Ekson, M. Burner, W. Vandekeybus, R. Siegfried, H. Koubi, J. Merle. Elle élargit son répertoire en suivant aussi des cours de claquettes, de danse africaine et de tango argentin. **Depuis 2012, elle encadre des ateliers et des stages de danse ré-créative pour enfants** au



Centre Culturel Léo Lagrange d'Amiens. **Elle travaille comme danseuse** avec la cie En chœurs en corps, **comme danseuse-comédienne** avec les cies Correspondances, Les Petites Madames, Instinct Tubulaire **et comme regard chorégraphique** avec les cies picardes Grain d'ArtGile, Le Détour et Le Passe-Muraille.

■ Sophie FRANÇOIS direction chant

Artiste lyrique et professeur de chant. Après avoir obtenu un diplôme d'Art Dramatique au Conservatoire d'Arras, elle intègre le CNR de Lille. Elle affine sa technique auprès de E. Golvevit (CNSM-Paris) et J.M. Bruin (Opera studio-Münich), et son interprétation auprès de L. Pillot (Opéra-Lyon, Opéra studio-Los Angeles), F. Rubay (Opéra-Bastille), A. Veribay (Opéra-Barcelone). **Elle se produit dans de nombreux récitals et en soliste** (festival Présence



de Radio France) mais ne néglige pas pour autant les planches: **on la retrouve ainsi dans des opéras, des opérettes, des créations de théâtre lyrique et contemporain**: "Hair Mundo Frei" (B. Mounier), "La Voix humaine" (Poulenc), "Hocus Pocus" (musique baroque)... Elle a intégré l'ensemble professionnel "**Stimmung**" dirigé par D. Vasseur.

■ Joëlle LOUCIF costumière

Formée aux Beaux-Arts de Paris et à l'ICART, elle a cheminé au théâtre, au cinéma, à la télévision, dans l'événementiel, en passant tour à tour de la fabrication à la conception, que ce soit en décor, lumière/éclairage, costumes, espaces, scénographie pour des lieux aussi prestigieux que **la Comédie Française, l'Opéra, le TNP, leTEP** ou le



Théâtre du Soleil.

De peintures en dessins, de gravures en sculptures, elle expose autant à Paris qu'à Tokyo.

Elle est la costumière et scénographe de la cie Le Passe-Muraille depuis 2004.

Mathilde MOTTIER - Diffusion : 06 81 43 14 66 - mathildemottier@gmail.com
François VILA - Presse : 06 08 78 68 10 - francoisvila@gmail.com
Noémie BRIAND - Assistante : 06 71 25 53 18 - mise.en.lumiere@gmail.com

www.menlumiere.com

Cie Le Passe-Muraille - contact@lepassemuraille.net - www.lepassemuraille.net
Siret : 39341589800088 - Code APE : 9001Z - Licence : n°931480
Siège social : chez M. Lucas - 6 rue du Maréchal Ferrant 80500 Assainvillers

Spectacle créé en résidence à la Maison du Théâtre d'Amiens, au Palais du Littoral de Grande Synthe
et à l'Espace Culturel Picasso de Longueau

Partenaires : spectacle coproduit par Mise en Lumière et Le Palace - Service culturel de Montataire
Avec le soutien de la DRAC Hauts-de-France, de la Direction Départementale de la Cohésion Sociale, du Conseil Régional
des Hauts de France, du Conseil Départemental de la Somme, de la Communauté d'Agglomération de la Baie de Somme

Avignon Festival & Compagnies soutient la création

